



CENTRE D'ACTION BÉNÉVOLE
DU BAS-RICHELIEU



RAPPORT **ANNUEL**

2023

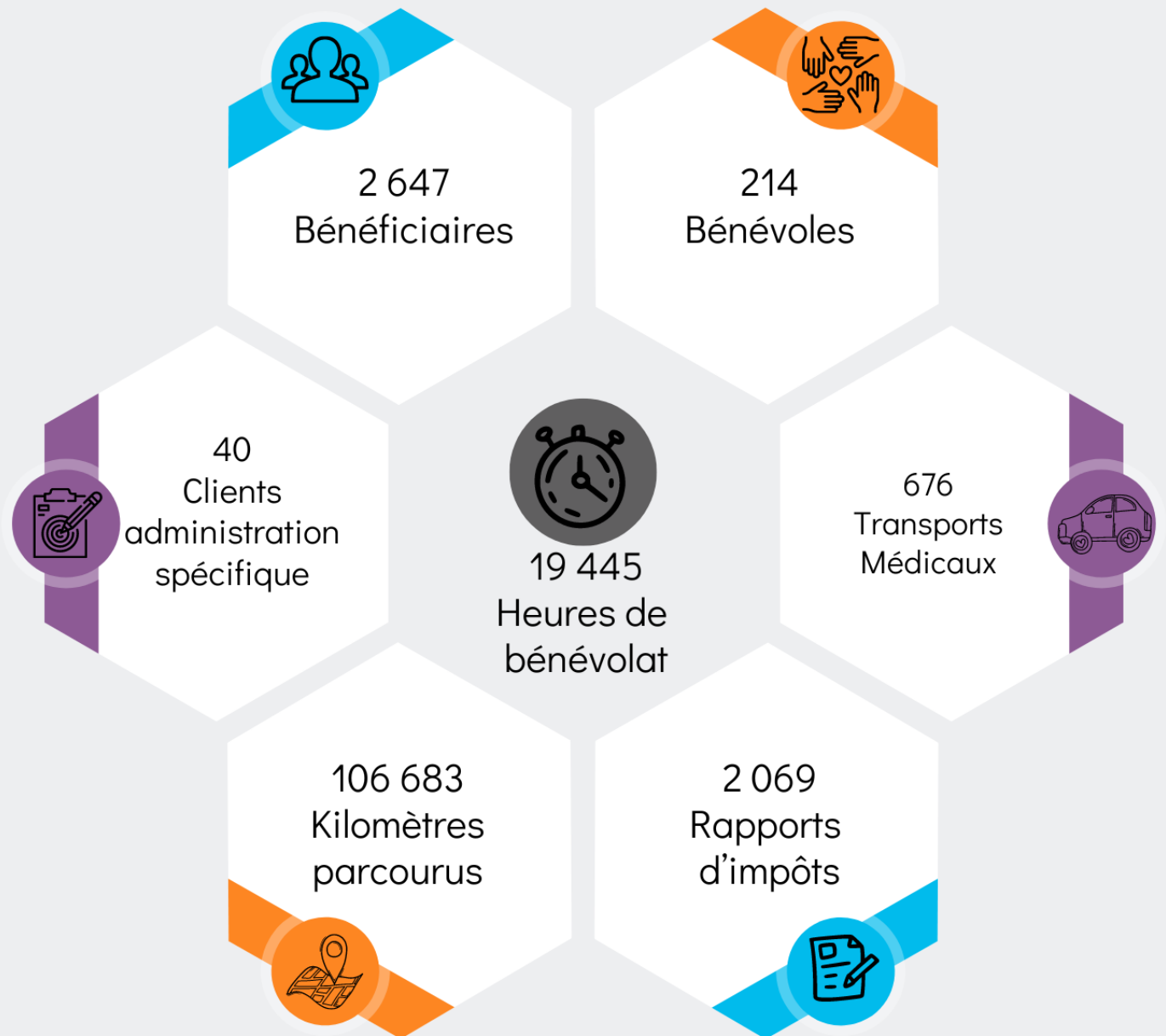
www.cab-basrichelieu.org



Suivez-nous



FAITS SAILLANTS



>>> 2023

FAITS SAILLANTS



7 142
Aides
alimentaires



41 725
Déjeuners
distribués



274
Enfants aidés
Opération
septembre



554
Paniers de Noël



230
Enfants aidés
Arbre de Joie



32 420
Repas
Popote roulante



1 147
Portions
Cuisines
collectives

2023



| | |
|--|----|
| PRÉSENT DANS SON MILIEU | 6 |
| LE MOT DE LA 1ERE VICE-PRÉSIDENTE | 7 |
| LE MOT DU DIRECTEUR | 8 |
| LE CONSEIL D'ADMINISTRATION | 9 |
| CHAMPS D'ACTION ET PROGRAMME | 10 |
| STRUCTURE ORGANISATIONNELLE | 11 |
| RÉNOVATIONS DU CENTRE D'ACTION BÉNÉVOLE DU BAS-RICHELIEU INC. | 12 |
| DÉMÉNAGEMENT ET INAUGURATION DU CENTRE D'ACTION BÉNÉVOLE DU BAS-RICHELIEU INC | 14 |
| CHAMP 1 : BÉNÉVOLAT | 16 |
| PROGRAMME 1 : DÉVELOPPEMENT DE L'ACTION BÉNÉVOLE | 16 |
| PROMOTION DE L'ACTION BÉNÉVOLE ET SOUTIEN AUX BÉNÉVOLES | 17 |
| RECONNAISSANCE DES BÉNÉVOLES | 19 |
| CHAMP 2 : SOUTIEN À LA COMMUNAUTÉ | 20 |
| PROGRAMME 2 : INFORMATIONS ET RÉFÉRENCES | 21 |
| ACCUEIL ET RÉFÉRENCEMENT | 21 |
| PROGRAMME 3 : MAINTIEN À DOMICILE | 22 |
| POPOTE ROULANTE | 22 |
| APPELS SÉCURISANTS | 22 |
| BOUTON PANIQUE | 23 |
| ACCOMPAGNEMENT ET TRANSPORT MÉDICAL | 24 |
| VISITES D'AMITIÉS | 25 |
| PROGRAMME 4 : AIDE AUX ENFANTS | 26 |
| DÉJEUNER-ÉCOLE | 26 |
| CENTRAIDE-OPÉRATION SEPTEMBRE | 28 |
| PROGRAMME 5 : SOUTIEN ALIMENTAIRE | 29 |
| | 30 |
| DÉPANNAGE D'URGENCE | 30 |
| LA GUIGNOLÉE | 31 |
| LA GRANDE GUIGNOLÉE DES AFFAIRES ET DES MÉDIAS | 33 |
| PANIER DE NOËL | 34 |
| ARBRE DE JOIE | 35 |
| CUISINES COLLECTIVES | 36 |

| | |
|--|----|
| PROGRAMME 6 : ADMINISTRATION SPÉCIFIQUE ET IMPÔTS | 38 |
| ADMINISTRATION SPÉCIFIQUE | 38 |
| IMPÔT | 39 |
| PROGRAMME 7 : INFO ET DÉFI-CANCER | 40 |
| DÉFI-CANCER | 40 |
| NOS PEE-WEE CONTRE LE CANCER | 41 |
| CHAMP 3 : GOUVERNANCE ET VIE ASSOCIATIVE | 42 |
| ACTIVITÉS DE REPRÉSENTATION | 42 |
| DES CHIFFRES QUI PARLENT | 43 |
| UN BÉNÉVOLE INVESTI | 44 |
| PARTENARIATS | 45 |
| DONATEURS ET PARTENAIRES | 51 |
| CONCLUSION | 54 |

PRÉSENT DANS SON MILIEU

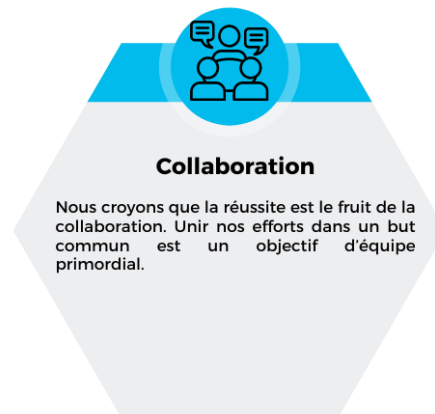
NOTRE MISSION

Promouvoir et développer l'action bénévole dans la MRC de Pierre-De Saurel en soutien à des services d'aide, ainsi qu'aux organismes communautaires qui en expriment le besoin.

NOTRE VISION

Se positionner comme leader de l'action bénévole en offrant toute la collaboration nécessaire aux organismes de la région et en unissant nos efforts afin de grandir ensemble dans l'implication mutuelle des causes qui nous tiennent à cœur.

NOS VALEURS



NOS 3 CHAMPS D'ACTION

- **Le développement de l'action bénévole:** Promotion de l'action bénévole et soutien aux bénévoles;
- **Soutien à la communauté:** Services aux individus et soutien aux organismes;
- **Gouvernance et vie associative:** Comportement éthique et gestion démocratique.

LE MOT DE LA 1ERE VICE-PRÉSIDENTE



Lise Lalancette

L'année 2023 a été marquée par d'importants changements et la réalisation de nos projets. Notre projet phare de cette année a été la rénovation du CABBR, rendue possible grâce au soutien généreux de donateurs et à la participation active de tous les acteurs impliqués.

Ces rénovations ont permis de briser les barrières et d'offrir à chacun un accès équitable aux services essentiels. Elles nous permettent de pérenniser nos services et de répondre de manière plus inclusive et équitable aux besoins croissants de la population.

L'ajout du monte-personne constitue un élément essentiel de cette transformation. Auparavant, de nombreux bénéficiaires et même certains bénévoles étaient dans l'incapacité de se rendre au CABBR, faute d'accès pour les personnes à mobilité réduite.

L'ajout de divisions dans certains bureaux ainsi que la création d'une salle d'attente intérieure ont contribué à créer un environnement plus confidentiel pour les bénéficiaires, leur redonnant ainsi de la dignité. Ces changements sont essentiels pour assurer le respect et le bien-être des personnes fréquentant le CABBR.

Je tiens à exprimer ma gratitude envers les membres du conseil d'administration pour leur implication, leur soutien et leur présence. Mes remerciements vont également aux coordonnatrices des services pour leur disponibilité, leur professionnalisme et leur vision du CAB ainsi qu'à tous les employés qui effectuent un travail remarquable. Au Directeur général, M. Ando Andrianady pour son travail exceptionnel, sa vision et son implication au sein du CABBR.

Enfin, un immense merci aux bénévoles sans qui notre existence serait impossible.

Soyons fiers de notre CABBR !

LE MOT DU DIRECTEUR



Ando Andrianady

Nous sommes ravis de vous présenter le rapport annuel 2023 du Centre d'action bénévole du Bas-Richelieu inc.(CABBR).

Ce fut une année remplie de grandes réussites et de beaux moments de solidarité, marquée d'un projet majeur, soit la rénovation de tout le bâtiment, impliquant, entre autres, deux déménagements dans trois locaux différents !

Le CABBR a continué de jouer un rôle essentiel dans la vie de notre communauté, offrant un large éventail de services et de programmes visant à soutenir les individus et les familles dans le besoin. Notre mission, qui consiste à promouvoir le bénévolat, l'implication citoyenne ainsi que le mieux-être social, a été au cœur de toutes nos actions.

Dans ce rapport, nous vous invitons à découvrir les réalisations, les défis surmontés et les moments forts qui ont marqué l'année 2023. Nous mettons en lumière nos principaux programmes et services, ainsi que nos partenariats avec d'autres organismes communautaires, gouvernementaux et privés.

Nous souhaitons exprimer notre profonde gratitude envers nos dévoués employés et bénévoles, nos précieux partenaires et nos généreux donateurs, car sans eux, notre travail aurait été impossible. Leur soutien indéfectible est une source d'inspiration pour nous tous.

Enfin, nous remercions tous les résidents de la MRC de Pierre-De Saurel pour la confiance rassurante qu'ils ont toujours témoignée envers notre organisme. Nous nous engageons à poursuivre notre travail avec dévouement, passion et efficacité afin de répondre aux besoins changeants de notre communauté.

Nous vous invitons à parcourir ce rapport annuel pour en apprendre davantage sur nos réalisations et sur la manière dont nous avons contribué au mieux-être de notre communauté tout au long de l'année 2023.

Merci !

LE CONSEIL D'ADMINISTRATION

Un conseil d'administration, c'est la pierre angulaire d'un organisme de bienfaisance enregistré.

Il est responsable de la santé et de la viabilité de l'organisme.



Frédéric Cournoyer
Président jusqu'à mars 2023



Pierre Mandeville
Président jusqu'à mai 2023



Lise Lalancette
1ere vice-présidente et Présidente par intérim



Jacinthe Salvas
2e vice-présidente



Richard Bourque
Trésorier



Gilbert Poulin
Secrétaire



Mario Côté
Administrateur



Denis Dumont
Administrateur



Alexandre Jacques
Administrateur



Marie-Soleil Parent
Administratrice



Yanick Péloquin
Administrateur



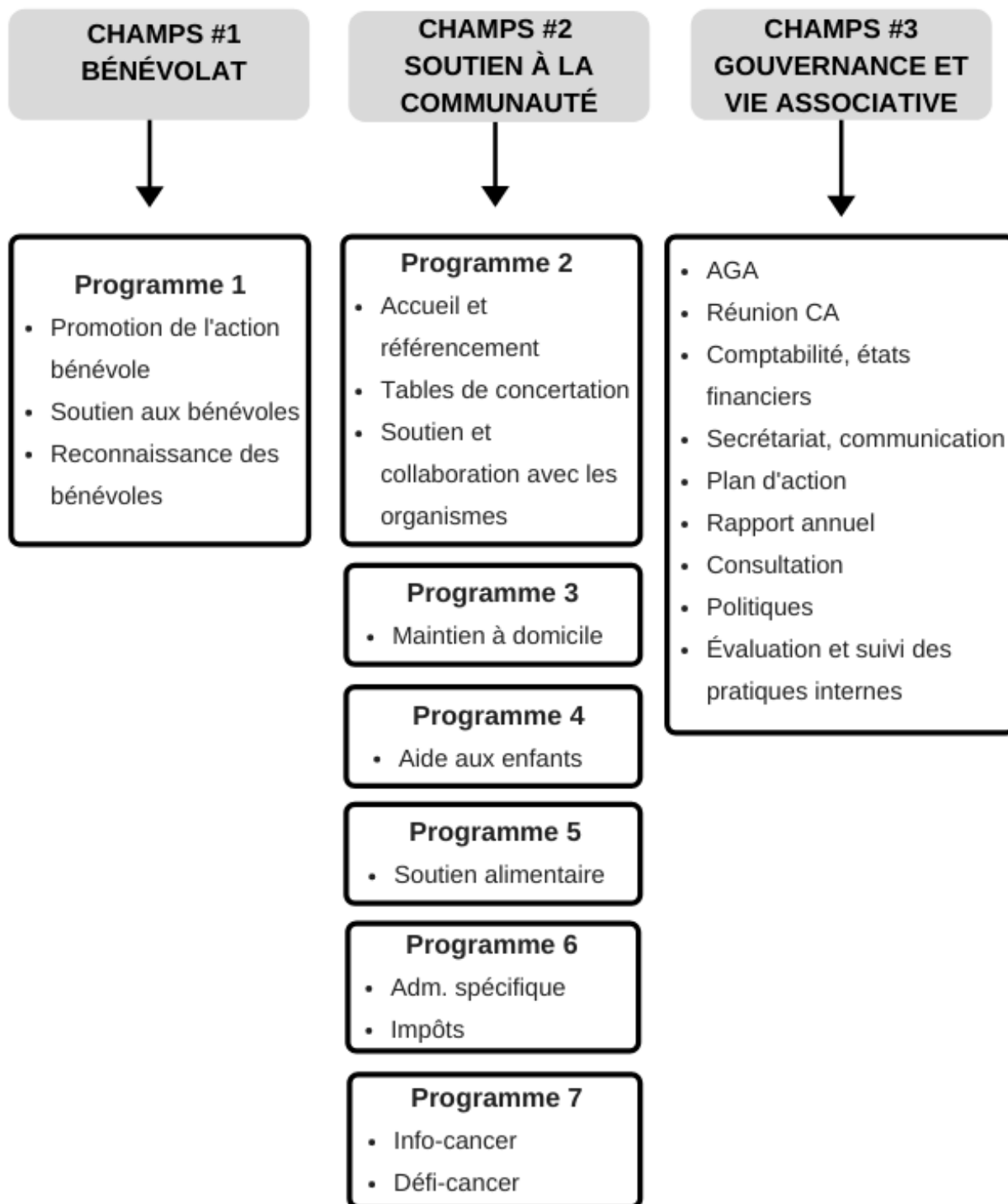
Joëlle Racine
Administratrice



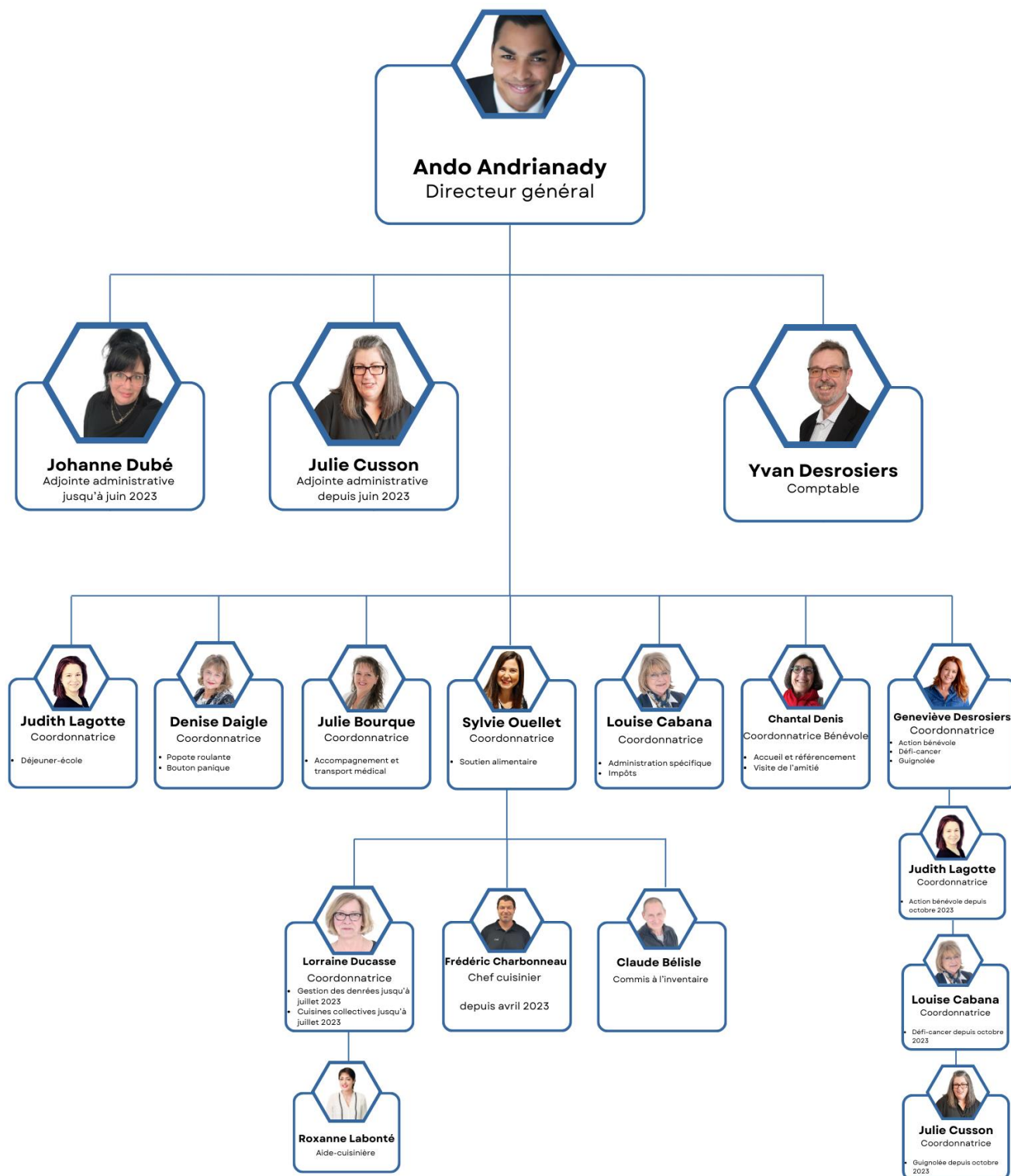
Emanuèle Roux
Administratrice

CHAMPS D'ACTION ET PROGRAMME

Les 3 champs d'action selon le cadre de référence 2015 de la Fédération des CAB du Québec (FCABQ) et les 7 programmes d'activités découlant de la planification stratégique de 2015.



STRUCTURE ORGANISATIONNELLE



RÉNOVATIONS DU CENTRE D'ACTION BÉNÉVOLE DU BAS-RICHELIEU INC.

Le bâtiment du Centre d'action bénévole du Bas-Richelieu a été construit en 1960. Il a d'abord abrité une école anglophone, puis l'école commerciale Ménard. En 1990, la Ville de Sorel-Tracy l'a acquis, permettant ainsi à quelques organismes communautaires de s'y installer. Aujourd'hui, il est occupé entièrement par le CABBR, lequel en est dorénavant propriétaire.

Pendant l'année de son acquisition par le CABBR, soit en 2023, le bâtiment a subi d'importants travaux de rénovation. Subissant le poids de ses six décennies d'existence, ces travaux étaient essentiels. Le bâtiment ne rencontrait plus les normes de sécurité incendie et souffrait de désuétude. Dépourvu de salle d'attente, incapable d'accueillir les personnes à mobilité réduite, il était mal adapté à certains services offerts par le Centre, présentant notamment de graves lacunes en ce qui a trait à la confidentialité et à la dignité.

Ce projet a permis de renforcer la capacité du CABBR à répondre aux besoins grandissants de la communauté. Indéniablement, le Centre est aujourd'hui en meilleure posture pour servir adéquatement et efficacement les personnes en situation de précarité, les personnes âgées, celles à mobilité réduite, les familles et les jeunes en difficulté.

Le projet a coûté un peu plus de 1,5 million de dollars et on prévoit devoir investir d'autres sommes d'argent, au cours des dix prochaines années, afin de réparer et d'entretenir la coquille extérieure du bâtiment. La direction générale, le conseil d'administration et les employés tiennent à exprimer leur profonde reconnaissance envers tous les donateurs. Sans eux, il aurait été impossible de réaliser ce projet d'envergure.

Leur soutien indéfectible et leur engagement envers la mission du CABBR sont inestimables.

Parmi ceux-ci, mentionnons :

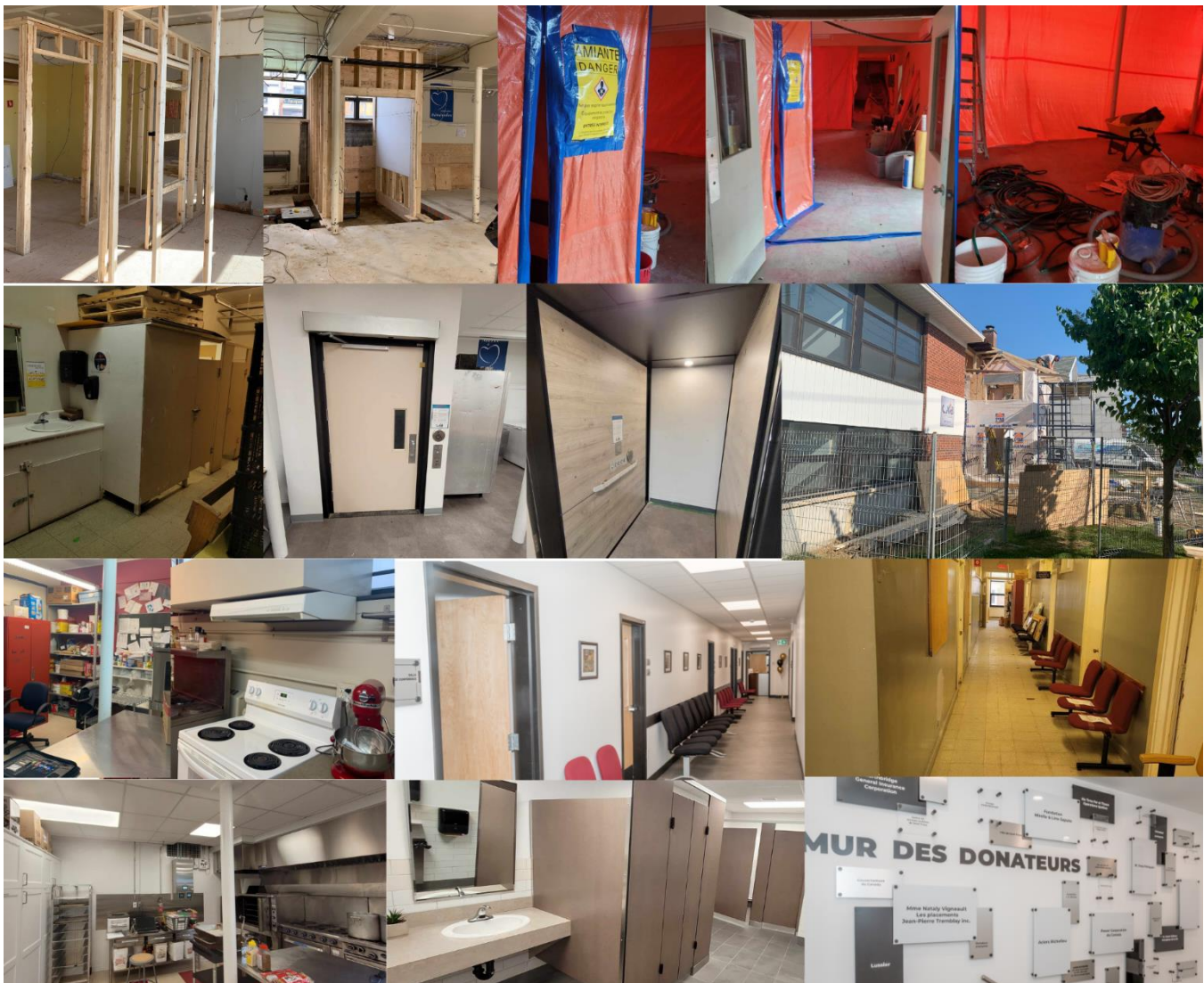
- Aciers Richelieu – Usinage St-Laurent
- M. Roger Bibeau & Mme Johanne Lapierre
- M. Daniel Cournoyer — architecte
- M. Jean Cournoyer — ambassadeur
- Construction 2000 CC
- M. Éric Durand — ambassadeur
- M. Pierre Desgranges — ambassadeur
- Emploi & Développement social Canada EDSC (FAPPE)
- Fondation J.A. Desève
- Fondation Bourgeois
- Fonds du Grand Mouvement Desjardins
- Lussier
- M. Yves Péloquin
- MRC de Pierre-De Saurel
- Les Œuvres de Mère Émilie-Jauron
- Les Sœurs de Saint-Joseph
- La Ville de Sorel-Tracy
- Mme Nataly Vigneault — Présidente de Les Placements Jean-Pierre Tremblay inc.
- M. Ronald Gagnon — Pageau Morel

En résumé, les 3 points forts du projet de rénovation :

1. Agrandissement et amélioration de l'espace dédié aux programmes d'aide alimentaire et d'assistance sociale, afin d'effectuer sécuritairement des ateliers de cuisine collective et d'accueillir en toute dignité et de manière confidentielle les bénéficiaires.

2. Modernisation des installations informatiques et des équipements technologiques afin d'améliorer les communications internes et externes.

3. Rénovation des espaces d'accueil et de travail, incluant la mise en place de bureaux plus ergonomiques et fonctionnels pour le personnel et l'équipe de bénévoles, ainsi qu'une plateforme élévatrice pour les personnes à mobilité réduite.



DÉMÉNAGEMENT ET INAUGURATION DU CENTRE D'ACTION BÉNÉVOLE DU BAS-RICHELIEU INC

En 2023, le CABBR a dû faire face à deux déménagements majeurs. Ces changements ont été nécessaires en raison de travaux de rénovation dans nos locaux existants.

Voici un résumé de nos déménagements :

Bureaux administratifs: Grâce au généreux soutien de Lussier, nous avons pu relocaliser nos bureaux administratifs au 83 rue George pendant la période de rénovation. Ce partenariat a été essentiel pour assurer la continuité de nos opérations.



Locaux du Marché du CAB : Pendant les travaux, nous avons également dû relocaliser nos locaux du Marché du CAB. Ils ont trouvé une nouvelle maison sur la rue Augusta. Malgré les défis logistiques, nous avons réussi à maintenir nos activités et à servir notre communauté.

Cuisine : Notre cuisine, un élément vital de nos services, a été temporairement relocalisée aux Grèves de Contrecoeur. Nous avons travaillé dur pour poursuivre la transformation des denrées et la distribution de repas nutritifs et délicieux à nos bénéficiaires.



Espaces d'entreposage supplémentaires : En plus de ces déménagements, nous avons dû utiliser deux espaces d'entreposage supplémentaires pour stocker nos fournitures et équipements pendant les rénovations. L'un d'eux fut offert par M. Jean Cournoyer, et le second par Lussier.

Pour nos déménagements, nous avons bénéficié des services professionnels et abordables de Déménagement PH Expert. Leur équipe a été exceptionnelle dans la gestion de ces transitions importantes. De plus, nous avons eu la chance de pouvoir compter sur l'engagement et le dévouement de notre personnel du CABBR, ainsi que sur l'aide précieuse de nombreux bénévoles, dont l'équipe des employés de la Ville de Sorel-Tracy qui nous ont offert un coup de main colossal. Leur soutien a été essentiel pour assurer le succès de ces déménagements et la continuité de nos activités. Nous sommes reconnaissants envers tous ceux qui ont contribué à cette période de changements et d'adaptation.



C'est avec une grande fierté que nous avons inauguré nos nouveaux locaux le 26 octobre 2023. Après plusieurs mois de travaux acharnés, nous avons enfin pu accueillir nos bénévoles, partenaires et membres de la communauté pour célébrer cette étape importante.

Lors de notre événement festif en soirée, nous avons ouvert nos portes nous avons ouvert nos portes et permis à nos invités d'explorer nos installations. Les améliorations apportées à nos locaux nous permettront de mieux servir notre communauté et d'offrir des services de qualité supérieure.

Voici quelques moments forts de l'inauguration :

Visite guidée : Nous avons organisé des visites guidées pour montrer à nos invités les nouvelles installations. De la cuisine aux bureaux administratifs, en passant par les espaces de stockage, chacun a pu découvrir notre environnement de travail amélioré.

Rencontres et échanges : L'événement a été l'occasion pour nos bénévoles, membres du personnel et partenaires de se rencontrer, d'échanger des idées et de renforcer nos liens. Nous sommes reconnaissants envers tous ceux qui ont contribué à la réussite de ce projet.

Nous tenons à remercier chaleureusement tous nos partenaires, bénévoles et membres du personnel qui ont contribué à la réussite de ces projets. Ensemble, nous avons surmonté les défis et continué à soutenir ceux qui en ont le plus besoin.

Photos : gracieuseté de Gabriel Martineau



CHAMP 1 : BÉNÉVOLAT

PROGRAMME 1 : DÉVELOPPEMENT DE L'ACTION BÉNÉVOLE

Le bénévolat est un acte de développement social fondé sur la motivation de s'impliquer auprès des causes et du milieu dans lesquels il agit et se déploie. Il s'agit d'un acte fondé sur des valeurs de gratuité et de responsabilités. La confiance à l'égard de l'organisme et le fait d'avoir des intérêts qui sont en affinité avec celui-ci constituent des facteurs d'implication et de motivation importants.

IMPACT SUR LA SOCIÉTÉ

Le bénévolat a des impacts sur plusieurs aspects concernant la qualité des communautés, qu'elles soient un village, un quartier, une ville ou un réseau partageant une même culture. Il facilite la qualité de vie en permettant d'offrir des services qui, dans certains cas, sont inaccessibles. Il améliore le capital social du fait de son sentiment d'appartenance et de responsabilité sociale. Il encourage le développement des individus qui s'intègrent à la société, se développe personnellement ou professionnellement.

IMPACT SUR LE BÉNÉVOLE

Les bénévoles s'entendent tous pour dire que le bénévolat leur offre une expérience qui va bien au-delà de la tâche accomplie. Pour la majorité des bénévoles, le bénévolat n'est pas seulement un don, c'est un échange. Il crée des liens, il ajoute de nouvelles habiletés personnelles ou professionnelles. Pour certains, il s'agit d'avoir le sentiment d'accomplissement et de retour envers la société. Pour d'autres, c'est un moyen d'échanger avec leurs pairs et d'augmenter leur estime de soi. Il peut briser l'isolement et intégrer des individus dans leur milieu. Chacun y trouve son compte.

IMPACT SUR LE CABBR

Il va sans dire que toutes les activités de financement ainsi que tous les services offerts aux bénéficiaires sont possibles grâce au dévouement des bénévoles. Depuis plus de 50 ans, le Centre d'Action bénévole du Bas-Richelieu inc. est omniprésent et redistribue à la communauté. Les bénévoles sont une source extrêmement précieuse à la réalisation de tous ces accomplissements.

PROMOTION DE L'ACTION BÉNÉVOLE ET SOUTIEN AUX BÉNÉVOLES



Judith Lagotte

J'ai succédé au poste de Coordonnatrice de l'action bénévole en octobre dernier. Depuis lors, j'ai eu le privilège de travailler avec des individus exceptionnels qui donnent de leur temps et de leur énergie pour soutenir notre cause.

Ma mission est claire : continuer de développer l'action bénévole pour le futur. Je crois fermement que l'engagement bénévole est au cœur d'une communauté forte et solidaire. C'est pourquoi je m'engage à mettre les bénévoles de l'avant, à reconnaître leur dévouement et à créer des opportunités significatives pour chacune des personnes qui souhaitent s'impliquer.

Ensemble, nous pouvons bâtir un avenir où chaque bénévole trouve sa place, où chaque geste compte, et où notre impact se fait sentir dans la vie de ceux que nous servons.

Ces merveilleux bénévoles ont donné un total de 19 445 heures, ce qui équivaut à un salaire total, au taux horaire minimum légal de 15,25 \$, de 296 536,25\$.

Merci à tous ceux qui ont déjà apporté leur soutien, et à ceux qui se joindront à nous à l'avenir. Ensemble, nous pouvons faire une différence.

SEMAINE DE L'ACTION BÉNÉVOLE

C'est merveilleux de savoir que chaque année la semaine de l'action bénévole est célébrée pour honorer le travail inestimable de nos bénévoles. Un déjeuner au restaurant La Bouff-Tifail a été une occasion chaleureuse de reconnaître leur dévouement et leur impact positif dans notre communauté.

Les tirages de prix offerts par les commerçants locaux au courant de la semaine ajoutent une touche spéciale à cette occasion. C'est une belle façon de remercier nos bénévoles et de les encourager à poursuivre leur engagement. Merci à tous nos bénévoles et aux commerçants de la région pour leur soutien précieux !




PUBLICATIONS / DIFFUSION D'INFORMATIONS


Toutes les offres de bénévolat, les activités à venir, ainsi que les reconnaissances furent publiées sur nos réseaux sociaux. Nous avons également pu réagir rapidement et efficacement à un nombre croissant de questions ou réactions au travers de « Messenger ».


N'oublions pas de mentionner les partenaires de qualité qui permettent au CABBR de rejoindre un très grand nombre de nos concitoyens en toute occasion :

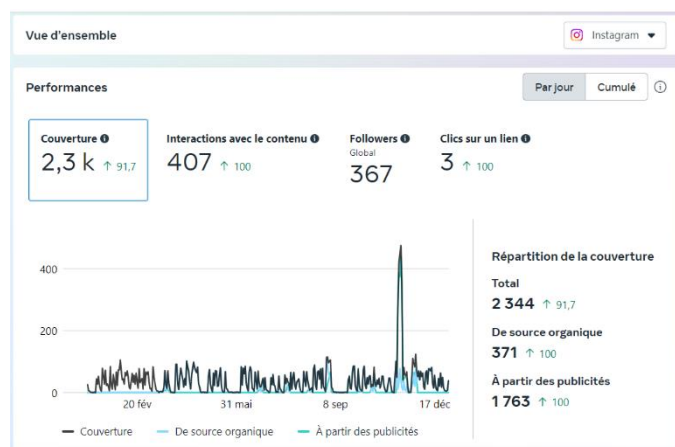
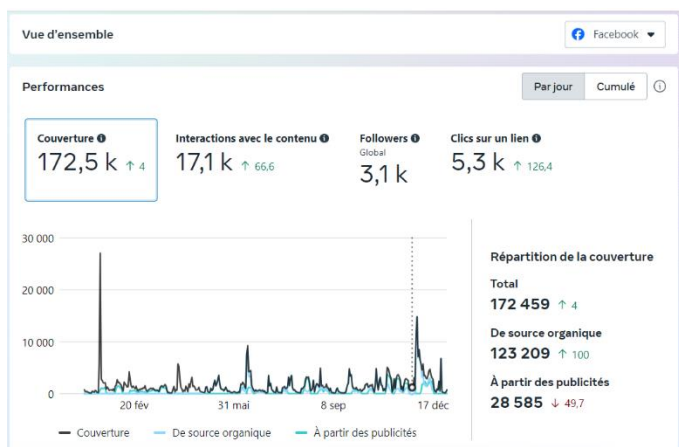


STATISTIQUES DE L'IMPACT DES RÉSEAUX SOCIAUX du 1^{er} JANVIER AU 31 DÉCEMBRE 2023

 Facebook : 3 100 abonnés

 Instagram : 367 abonnés

 LinkedIn : 1 163 abonnés



RECONNAISSANCE DES BÉNÉVOLES

Le CABBR (Centre d'action bénévole du Bas-Richelieu) met un point d'honneur à écouter attentivement les besoins de ses bénévoles. Chaque année, l'organisme s'efforce de développer, maintenir et améliorer l'expérience vécue par ces précieux collaborateurs. En 2023, 69 nouveaux bénévoles ont rejoint les rangs de l'équipe du CABBR. Au 31 décembre 2023, 214 d'entre eux étaient actifs, contribuant ainsi au total de bénévoles qui ont généreusement donné de leur temps tout au long de l'année.

Nous profitons de chaque occasion pour les remercier. Cartes de vœux aux anniversaires, cadeaux lors de la semaine des bénévoles, nombreuses publications en leurs noms sur les réseaux sociaux, entre autres, sont autant de marques de gratitude que le CABBR peut leur offrir.

CARTES D'ANNIVERSAIRE

Lors de leur anniversaire, chaque bénévole reçoit une carte d'anniversaire signée par tous les membres de l'équipe témoignant de leur gratitude. Un simple geste qui fait chaud au cœur des bénévoles et qui nous rappelle à quel point ils sont importants.

| BÉNÉFICIAIRES | BÉNÉVOLES | HEURES |
|---------------|-----------|--------|
| 214 | 3 | 4 |



CHAMP 2 : SOUTIEN À LA COMMUNAUTÉ



INFORMATIONS ET RÉFÉRENCES

- ⇒ Accueil et référencement



MAINTIEN À DOMICILE

- ⇒ Popote roulante
- ⇒ Bouton panique
- ⇒ Accompagnement médical et transport



AIDE AUX ENFANTS

- ⇒ Déjeuner-école
- ⇒ Opération-Septembre



SOUTIEN ALIMENTAIRE

- ⇒ Dépannage et Marché du CAB
- ⇒ Paniers de Noël et Arbre de joie
- ⇒ Guignolée
- ⇒ Cuisines collectives



ADMINISTRATION SPÉCIFIQUE ET IMPÔTS

- ⇒ Administration spécifique
- ⇒ Impôts



INFO ET DÉFI-CANCER

- ⇒ Info-cancer
- ⇒ Défi-cancer

PROGRAMME 2 : INFORMATIONS ET RÉFÉRENCES ACCUEIL ET RÉFÉRENCEMENT

Sous la responsabilité de la coordonnatrice bénévole, les réceptionnistes-bénévoles du service d'accueil et référencement ont pour rôle d'accueillir les visiteurs et les diriger vers la bonne ressource. Bien outillées, elles répondent aux appels et donnent l'information nécessaire. Elles s'occupent également de prendre les rendez-vous du Bonhomme à lunettes.

TEMPS BÉNÉVOLE

| | BÉNÉVOLES | HEURES |
|-------------|-----------|--------|
| 2023 | 18 | 1 273 |
| 2022 | 18 | 1 212 |

VISITES ET APPELS

| | SERVICES MAD | SERVICES NON-MAD |
|-------------|--------------|------------------|
| 2023 | 2 714 | 4 848 |
| 2022 | 2 133 | 2 223 |

**MAD = Maintien à domicile : Service visant l'autonomie de la personne dans son milieu naturel. (Personnes de 65 ans et plus, en perte d'autonomie, souffrant d'une maladie grave, un handicap physique et/ou ayant un trouble persistant en santé mentale.)



PROGRAMME 3 : MAINTIEN À DOMICILE POPOTE ROULANTE



Denise Daigle

La popote roulante continue son chemin en accueillant de nouveaux clients et en en laissant partir d'autres, soit pour cause de mortalité, déménagement, placements en institution, fin de convalescence, etc. Certains arrêtent pour l'été et reprennent à l'automne. D'autres veulent simplement faire une pause. Ce service est d'autant essentiel que la population est vieillissante avec une santé plus ou moins fragile. Nous sommes toujours à la recherche de bénévoles, ce qui est aujourd'hui une denrée très rare. Faire du bénévolat contribue à se maintenir en santé, l'équation est simple. N'hésitez pas à me contacter; je veux que vous restiez en santé!

| | 2023 | 2022 |
|---------------|--------|--------|
| Repas | 32 420 | 36 104 |
| Bénéficiaires | 328 | 332 |
| Bénévoles | 31 | 35 |
| Heures | 2 067 | 2 223 |
| KM | 20 234 | 22 255 |

APPELS SÉCURISANTS

Nos dévouées bénévoles continuent d'appeler les clients de la popote toutes les semaines afin de prendre leur menu, ce qui peut faire environ 170 appels par semaine, inutile de dire que pour certaines personnes, cet appel est très attendu puisqu'il peut compter parmi les rares qu'elles ont durant la semaine. Cela permet également de prendre le pouls de leur situation et de pouvoir intervenir au besoin. Dans ce monde de solitude et de "chacun pour soi" cet appel peut être déterminant et faire une différence dans leur quotidien. Elles jouent un rôle important et je les remercie grandement.

| | 2023 | 2022 |
|---------------|-------|-------|
| Appels | 7 177 | 7 982 |
| Bénéficiaires | 328 | 332 |
| Bénévoles | 18 | 11 |
| Heures | 296 | 362 |

BOUTON PANIQUE

Notre petit appareil a encore prouvé son efficacité cette année. Nous en avons installé 41.

Toujours par notre compétent technicien M. Laurent Méthot dont l'efficacité ne se dément pas. Nous avons la chance de l'avoir dans la région, ce qui fait que les clients n'ont pas à attendre longtemps avant d'avoir le service de même qu'une réparation, si nécessaire. Cet appareil est très sécurisant pour l'utilisateur, de même que pour les proches.

IL EXISTE PLUSIEURS OPTIONS

• Pour une sécurité à domicile.

Bouton SOS-MÉDIC (standard)



• Détecte automatiquement les chutes.

Bouton SOS-MÉDIC (chutes)



• La sécurité où que vous soyez!

Bouton GPS SOS-MOBILE



• Des appels qui sauvent des vies!

Appel préventif Bon-Matin



• N'oubliez plus de les prendre!

Rappel de médicaments



ACCOMPAGNEMENT ET TRANSPORT MÉDICAL



Julie Bourque

Merci tout d'abord de faire confiance au Service d'accompagnement et transport médical du CABBR.

Ce service a pour but de répondre, d'informer et de sécuriser adéquatement, toutes personnes qui vivent de l'inquiétude face à un rendez-vous médical prévu.

Notre force est que tous nos bénévoles actifs sont d'une responsabilité remarquable, d'une discrétion à souligner et d'une présence rassurante auprès de tous ces bénéficiaires.

Tous ces anges font partie de mon équipe et j'en suis tellement fière!

Merci au CABBR de me faire confiance depuis tant d'années.

| | 2023 | 2022 |
|--------------------------|--------|---------|
| Transports | 676 | 878 |
| Bénéficiaires différents | 253 | 251 |
| KM | 80 456 | 108 396 |
| Bénévoles | 18 | 19 |
| Heures | 2 711 | 3 613 |



VISITES D'AMITIÉS

Chantal Denis

Les Visites d'amitié, créées en 2021, ont pour objectif de briser l'isolement, identifier les perceptions négatives liées au vieillissement et développer un regard critique face aux préjugés.

Avec l'aide de nos vaillants bénévoles, nous souhaitons accompagner nos bénéficiaires dans les démarches suivantes :

- Prendre le virage du vieillissement en abordant sereinement ce qui ne sera plus jamais pareil et en accueillant de nouvelles forces et valeurs pour se redéfinir à partir de nouveaux repères.
- Porter un regard rafraîchissant sur le vieillissement afin de combattre l'âgisme et de valoriser les forces de l'âge.
- Identifier les perceptions négatives liées au vieillissement et cultiver un regard critique face aux préjugés.

Chaque semaine, un bénévole doit appeler ou rendre visite à la personne âgée avec laquelle il est jumelé.

Le fait d'être toujours associé à la même personne crée des liens et apporte une certaine quiétude d'esprit chez nos aînés.

Nous faisons face à un déficit criant de bénévoles pour répondre aux besoins des personnes en attente. La liste d'attente de bénéficiaires ne cesse de s'allonger, et nous avons besoin de plus de bras et de cœurs pour apporter du réconfort et de la compagnie à nos aînés. Si vous ou quelqu'un que vous connaissez souhaitez faire une différence dans la vie des personnes âgées, n'hésitez pas à rejoindre notre équipe de bénévoles.

Ensemble, nous pouvons illuminer les journées de nos aînés et créer des liens précieux.

| | 2023 | 2022 |
|----------------|------|-------|
| Bénévoles | 14 | 14 |
| NB de jumelage | 16 | 14 |
| NB de visites | 196 | 524 |
| Heures | 459 | 1 048 |



PROGRAMME 4 : AIDE AUX ENFANTS DÉJEUNER-ÉCOLE

Judith Lagotte

Dans le but de promouvoir de **bonnes habitudes alimentaires**, le Centre d'action bénévole du Bas-Richelieu inc. offre depuis plus de 25 ans un programme de déjeuner dans les écoles de la région.

Afin d'innover tout en s'adaptant aux nouvelles réalités, depuis 2020 le programme est offert à domicile de manière à permettre aux enfants l'accès à un petit-déjeuner complet avant d'aller à l'école.

Actuellement, nous livrons de façon hebdomadaire les denrées nécessaires à la constitution de minimum cinq (5) déjeuners complets par enfant d'âge primaire dans la famille ayant demandé ce soutien. Ils sont adaptés aux contraintes (allergies) et sont constitués de :

- ***Pain, céréales peu sucrées et complètes, bagel, muffin, gruau***
- ***Fromage, yogourt, lait, œufs***
- ***Des fruits frais (pommes, clémentines, bananes, cantaloup)***
- ***Beurre d'arachide, margarine***

Nous tenons à remercier nos partenaires qui ont contribué à cette noble cause.

- ***Le Centre de services scolaire de Sorel-Tracy***
- ***Les directions d'écoles et les équipes pédagogiques de la communauté scolaire***
- ***Centre intégré de santé et de services sociaux de la Montérégie-Est***
- ***Moisson Rive-Sud***
- ***Nos généreux donateurs***
- ***Nos valeureux bénévoles***

Grâce à vous nous pouvons offrir un réconfort à plusieurs familles du territoire de la MRC Pierre de Saurel et aider aux enfants à commencer la journée avec entrain et détermination.

| | 2023 | 2022 |
|----------------------|--------|--------|
| Bénéficiaires | 296 | 168 |
| Fratrerie rejointe | 113 | 51 |
| Déjeuners distribués | 41 725 | 26 705 |
| Bénévoles | 25 | 36 |
| Heures | 641,5 | 803 |
| Kilométrages | 5 993 | 5 223 |





CENTRAIDE-OPÉRATION SEPTEMBRE

Sylvie Ouellet

Centraide Opération Septembre (COS) s'est déroulé en août 2023. COS s'adresse aux familles (*enfant de 18 ans et moins*) fragilisées financièrement afin de les aider pour la rentrée scolaire. À la suite d'une évaluation des revenus familiaux, tous ceux qui répondent à nos critères, peuvent bénéficier d'une aide financière. Nous prenons en charge les comptes scolaires et remettons à chaque enfant un sac à dos ainsi qu'une carte-cadeau d'une valeur de 40\$ afin de faciliter l'achat des vêtements.

Dans le cadre de cette opération, **CENTRAIDE** a versé au Centre d'action bénévole Bas-Richelieu un montant de **38 000\$**

| | 2023 | 2022 |
|---------------------------------|--------------|--------------|
| Enfants aidés niveau primaire | 178 | 147 |
| Enfants aidés niveau secondaire | 96 | 108 |
| Familles aidées | 163 | 138 |
| Effets scolaires \$ | 26 857,97 \$ | 27 473,39 \$ |
| Chaussures et vêtements \$ | 9 120,00 \$ | 8 680,00 \$ |
| Autres \$ | 4 659,00 \$ | 1 256,63 \$ |



Centraide
Richelieu-Yamaska

PROGRAMME 5 : SOUTIEN ALIMENTAIRE

SOUTIEN ALIMENTAIRE



Sylvie Ouellet

Les besoins en alimentation sont toujours omniprésents. L'inflation continue d'augmenter, poursuivant ainsi les difficultés financières que peuvent vivre les ménages québécois. Le coût de la vie trop élevé pour les revenus gagnés, le coût des aliments de plus en plus dispendieux, le coût des logements faramineux, tout cela mis ensemble fait qu'il est de plus en plus difficile de satisfaire les besoins essentiels.

2023, une autre année où le nombre de dépannages alimentaires a atteint, malheureusement, un nombre record. Une année qui permet, une fois, de plus, de faire le constat que notre mission est primordiale auprès des gens fragilisés au niveau financier.

Le Marché du CAB revêt une grande importance en permettant aux bénéficiaires de se procurer des denrées alimentaires de toutes sortes à moindre coût. Le Marché permet de bénéficier des aliments essentiels, sains, nutritifs, sous la supervision de nos valeureux bénévoles. Cette façon de procéder permet aux bénéficiaires de choisir les aliments qu'ils préfèrent et ainsi d'éviter tout gaspillage. Le Centre d'action bénévole peut ainsi desservir davantage de personnes.

Afin de répondre à la demande toujours croissante, le CABBR a bénéficié de l'aide généreuse de Moisson Rive-Sud, qui nous a donné plus de 92 000 kg de denrées alimentaires à redistribuer dans la collectivité, aux personnes vulnérables financièrement de notre région. Le CABBR a également bénéficié des dons des denrées invendues du IGA, Provigo et de la Tablee des Chefs, ce qui représente une valeur de 894 631 \$. De plus le CABBR a investi un total de 78 499 \$ en achats de denrées et de fournitures pour le soutien alimentaires.

Une chose est certaine, toute l'équipe (direction, employés, bénévoles) encore une fois, a réussi à surmonter cette montagne. Encore une fois, les bénéficiaires ont été au cœur de nos interventions afin d'aider les personnes seules et les familles vulnérables de notre territoire. C'est en travaillant en équipe que les résultats ont été palpables.

| | 2023 | 2022 | 2021 |
|-------------------------|-------|-------|-------|
| Nombre de bénéficiaires | 1 146 | 879 | 835 |
| Personnes rejointes | 1 506 | 1 208 | 1 393 |
| Services rendus | 7 142 | 6 841 | 5 494 |



La Tablee
des Chefs

BÉNÉVOLAT MARCHÉ DU CAB

| BÉNÉVOLES | HEURES |
|-----------|--------|
| 21 | 1 579 |



DÉPANNAGE D'URGENCE

Le CABBR offre des dépannages alimentaires d'urgence, pour ceux qui vivent des situations difficiles. Cette aide doit-être réalisée dans l'immédiat. Elle est offerte à des bénéficiaires référés par des organismes partenaires, par des intervenants au CLSC, des gens n'ayant plus de revenus et ne connaissant pas nos services, des gens ne pouvant pas se présenter au Marché du mercredi. Ces bénéficiaires sont invités par la suite à se présenter, au Marché du CAB afin de combler leurs besoins hebdomadaires en alimentation, si besoin il y a.

| | 2023 | 2022 |
|---|------|------|
| Nb de bénéficiaires inscrits (total) | 236 | 245 |
| Personnes rejointes (Conjoint et enfants) | 212 | 308 |





LA GUIGNOLÉE

Julie Cusson

En tant que nouvelle Coordonnatrice de la Guignolée, j'ai pris la relève quelques jours avant le lancement de la campagne. Ce fut un véritable marathon pour tout organiser dans les délais impartis. Face au manque de bénévoles, nous avons pris la décision de ne pas effectuer de collecte porte-à-porte et de revenir à la formule réinventée utilisée en 2020 et 2021.

Ainsi, la Guignolée s'est déroulée dans les rues sur deux dates spécifiques : le 30 novembre et le 7 décembre. De plus, le 3 décembre, au lieu du traditionnel porte-à-porte, nous avons accueilli la population au CABBR pour recevoir les denrées, tandis que les églises ont également joué un rôle en recueillant des dons alimentaires.

En raison de l'augmentation de la clientèle au Marché du CAB chaque semaine, les denrées recueillies tout au long des mois de novembre et décembre ont été redistribuées au fur et à mesure chaque semaine.

De nombreux bénévoles occasionnels ont répondu à l'appel pour parcourir les rues, et de nombreux commerces de la région ont installé des barils et/ou des tirelires dans leurs établissements. Dès 7h30 les matins du 30 novembre et du 7 décembre, plusieurs "guignoleux" se sont postés aux coins de quelques intersections de la ville avec des tirelires afin de récolter des fonds pour la cause.

Une somme de 23 218 \$ a été récoltée le 30 novembre, tandis qu'une somme de 15 000,54 \$ a été récoltée le 7 décembre. Jumelés aux dons reçus dans les églises, les commerces et les dons reçus directement au CABBR et au GESTE, cela nous a permis d'amasser la somme totale de 102 594,69 \$ en argent. Cette somme a permis au CABBR et au GESTE de remettre de nombreuses cartes-cadeaux que les familles ont pu utiliser à leur guise soit chez Super C, ou encore directement au GESTE leur permettant de magasiner eux-mêmes pour leurs repas des Fêtes.

Bravo à toute l'équipe pour cette belle réussite et pour avoir soutenu ceux dans le besoin !

| | Coin de rue des Affaires & médias | Coins de rue 30 novembre | Coins de rue 7 décembre | CABBR dons reçus | GESTE dons reçus | Total |
|-------------------|-----------------------------------|--------------------------|-------------------------|------------------|------------------|---------------|
| Dons en argent \$ | 4 148,00 \$ | 23 218,00 \$ | 15 000,54 \$ | 19 746,15 \$ | 40 482,00 \$ | 102 594,69 \$ |

Un remerciement spécial à tous les bénévoles et nos commanditaires, qui ont contribué au succès de cette guignolée!

Desjardins, Ville de Sorel-Tracy, Jean-Bernard Émond, député de Richelieu à l'Assemblée nationale, Louis Plamondon, CJSO 101,7 FM, Agence Caza, Sortrac, Tim Hortons de Sorel-Tracy, Sema Pizza 2 pour 1, Freshii Sorel-Tracy, Betonel/Dulux Sorel-Tracy.



Sans vous rien n'est possible!

LA GRANDE GUIGNOLÉE DES AFFAIRES ET DES MÉDIAS

Le 7 décembre dernier avait lieu la 9^e édition de la grande Guignolée des affaires et des médias dans la région de Sorel-Tracy. C'est sous la gouverne de la Chambre de commerce et d'industrie de Sorel-Tracy que s'est déroulé l'événement. La collecte a permis d'amasser la somme de 6 222 \$ sans compter plusieurs denrées non périssables.

Cet événement n'aurait pas été possible sans les précieux partenaires de la Guignolée des affaires et des médias; le conseil d'administration de la CCIST, le Journal Les 2 rives, la radio de CJSO 101,7FM, SorelTracy Magazine et le réseau IPIX TV.

Un remerciement spécial aux équipes de bénévoles du Centre d'action bénévole du Bas-Richelieu et du GESTE, de Desjardins Entreprises, du Club de golf Continental, du Développement économique Pierre-De Saurel, du Journal Les 2 Rives, du Carrefour jeunesse-emploi de Pierre-De Saurel, de Rio Tinto Fer et Titane (RTFT), de Lussier, de L'Orienthèque, Aciers Richelieu-Usinage St-Laurent ainsi qu'à Tim Hortons et Pizza Sema pour les commandites de Timbits, café et pizza.

Pour terminer, comment ne pas remercier les donateurs qui ont si généreusement donné?

Mille mercis!



Photos : gracieuseté de la Chambre de commerce et d'industrie de Sorel-Tracy

PANIER DE NOËL

Dans le but de permettre aux personnes seules et aux familles vulnérables de la région de vivre un meilleur temps des Fêtes, le CABBR offre un panier de Noël. Les gens doivent s'inscrire auprès d'une équipe de bénévoles qui s'occupent de réaliser les inscriptions, comptabiliser les statistiques.

Le CABBR réalise les inscriptions pour les paniers de Noël des municipalités rurales de la MRC Pierre-De Saurel, qui font leur propre distribution des paniers de Noël. Le CABBR réalise également lors de cet événement, les inscriptions pour l'Arbre de Joie, qui distribuent aux enfants âgés de 0 et 11 ans un cadeau pour Noël. C'est donc un travail d'envergure puisque nous avons réalisé 652 entrevues auprès des bénéficiaires.

Cette année, les gens avaient le choix d'une carte-cadeau chez le GESTE ou au Super C.

| | 2023 | 2022 | 2021 |
|-------------------------|------|------|------|
| Nb entrevues | 652 | 961 | 1018 |
| Nb de bénéficiaires CAB | 554 | 470 | 598 |



ARBRE DE JOIE

Le CABBR collabore à chaque année avec les bénévoles de l'organisme l'Arbre de Joie, où la Sûreté du Québec prend en charge la logistique suite aux inscriptions reçues par le CABBR pour les enfants éligibles à recevoir des cadeaux de Noël. Cette année, pas moins de 230 (**146 en 2022**) enfants de 0 à 12 ans ont eu le plaisir de bénéficier de cette opportunité. Cette année, la remise des cadeaux s'est réalisée aux Promenades de Sorel.



Photos : Page Facebook de l'Arbre de joie



CUISINES COLLECTIVES

Frédéric Charbonneau

Cette année, les cuisines collectives ont été mises sur pause en raison des rénovations majeures du CABBR et des déménagements. Quelques problèmes techniques sont survenus également avec la hotte de cuisine, à la suite de notre retour dans les locaux rénovés, ce qui a pour répercussion l'annulation de quelques ateliers.

Depuis novembre 2023, nous avons repris les activités et intégré deux (2) nouveaux groupes d'ânés à l'intérieur de celle-ci.

Concrètement, les cuisines collectives c'est :

- Donner des outils et des techniques de cuisine pour que les participants apprennent à faire des achats à moindres coûts et à réaliser des recettes différentes avec des aliments de tous les jours.
- Briser l'isolement. D'autant plus que souvent, les personnes seules ne se donnent pas la peine de se cuisiner des repas-maison.
- Développer le côté participatif et collaboratif en apprenant à cuisiner en groupe et en échangeant des points de vue et des idées.
- Inspirer la fierté des gens pour leurs talents culinaires et rétablir le plaisir de cuisiner.

Coopérer, se réaliser et partager sont des valeurs que nous avons en commun avec notre partenaire, le Mouvement Desjardins, engagé à nos côtés depuis plusieurs années. Le projet de rénovations majeures effectué au cours de l'année 2023 au Centre d'action bénévole du Bas-Richelieu inc. (CABBR) n'aurait jamais pu être réalisé sans la contribution du Fonds du Grand Mouvement Desjardins, principalement investi dans la pièce où ont lieu les ateliers de cuisine collective, permettant à celle-ci de répondre maintenant aux normes de construction les plus récentes. Merci également à la Fondation Mirella et Lino Saputo qui a grandement contribué à développer et maintenir le service des cuisines collectives avec leur généreux don de 15 000\$. Et comment passer sous silence l'appui du Programme nouveau horizon pour les ânés (PNHA) avec la subvention reçue de 25 000 \$ nous permettant de rénover la cuisine.

Financé par le gouvernement
du Canada par le programme
de Nouveaux Horizons pour
les ânés

Canada

Le Fonds du
Grand
Mouvement



Desjardins

Voici quelques statistiques pour l'année 2023 :

Ateliers pour les adultes

| | Nbre de groupes | Ateliers | Participants distincts | Portions |
|-------|-----------------|----------|------------------------|----------|
| Total | 2 | 32 | 10 | 954 |

Statistiques cuisines collectives aînées 2023

| | Nbre de groupes | Ateliers | Participants distincts | Portions |
|-------|-----------------|----------|------------------------|----------|
| Total | 2 | 15 | 7 | 193 |

| | | | | |
|-------------|---|----|----|------|
| Grand total | 4 | 47 | 17 | 1147 |
|-------------|---|----|----|------|



Photos : gracieuseté de Simon Ménard

PROGRAMME 6 : ADMINISTRATION SPÉCIFIQUE ET IMPÔTS

ADMINISTRATION SPÉCIFIQUE



Louise Cabana

Compte tenu de la suppression du poste, il était nécessaire de rencontrer chaque client en collaboration avec l'intervenant afin de localiser ma clientèle. J'ai également consulté les familles pour déterminer si elles étaient disposées à prendre en charge leurs proches en situation de santé mentale. Certains ont accepté, tandis que d'autres ont refusé en raison des problèmes que cela posait.

Après une analyse approfondie avec l'intervenant, nous avons décidé de rencontrer chaque client individuellement pour discuter de la fin du service et de l'insécurité qui en découlait. Avant de partir, j'ai pris soin d'expliquer à chaque client la procédure à suivre, que ce soit de manière autonome ou sous la supervision de l'intervenant, afin qu'ils se sentent en sécurité. La sécurité de ma clientèle était ma priorité absolue, et nous avons travaillé ensemble pour trouver des solutions.

Pour ceux dont les proches acceptaient de gérer le budget, j'ai rencontré ces personnes pour leur expliquer les détails financiers tout en partageant les préoccupations de mon client. Je suis heureuse du déroulement des événements, car toute ma clientèle se sent désormais en sécurité et moins anxieuse. Ils m'appellent parfois encore pour des conseils ou simplement pour prendre de mes nouvelles. J'ai eu la chance de travailler avec une clientèle exceptionnelle, même dans des situations difficiles liées à la santé mentale.

C'est donc avec une grande déception que je quitte, après 35 ans, ce merveilleux poste dans l'administration spécifique, un poste que j'ai tant aimé, ainsi qu'une clientèle extraordinaire.

| | 2023 | 2022 | 2021 |
|------------------------------------|---|------|------|
| Services (rencontre, appels, etc.) | 2201 | 6003 | 7942 |
| Nb de bénéficiaires | 40 en début d'année et terminé l'année avec 5 | 48 | 63 |

IMPÔT

Le service d'impôt offert gratuitement à notre clientèle à faible revenu est un pilier essentiel de notre engagement envers la communauté. Nos bénévoles dévoués jouent un rôle crucial dans ce service. Leur conscience, leur attention et leur professionnalisme sont inestimables pour nos bénéficiaires, qui souvent ne sont pas pleinement informés des crédits et remboursements auxquels ils ont droit.

Ces bénévoles travaillent sans relâche pendant les deux mois intenses de mars et avril, et leur engagement ne s'arrête pas là. Ils sont également présents dans d'autres services, contribuant ainsi à notre mission globale d'aider la population.

Vive nos bénévoles ! Sans eux, nous ne pourrions pas fournir une assistance aussi précieuse dans le domaine fiscal.

Bénéficiaires impôts

| | 2023 | 2022 |
|--------------------------------|-------|-------|
| Bénéficiaires | 967 | 1 028 |
| Bénéficiaires MAD ¹ | 467 | 386 |
| Rapports d'impôts MAD | 949 | 796 |
| Bénéficiaires N-MAD | 500 | 642 |
| Rapports d'impôts N-MAD | 1 120 | 2 276 |

Bénévolat impôts

| | 2023 | 2022 |
|-----------|----------|-------|
| Bénévoles | 11 | 13 |
| Heures | 1 594,50 | 1 606 |

¹ Maintien à domicile : service visant l'autonomie de la personne dans son milieu naturel. (Personnes de 65 ans et plus, en perte d'autonomie, souffrant d'une maladie grave, un handicap physique et/ou ayant un trouble persistant en santé mentale.)

PROGRAMME 7 : INFO ET DÉFI-CANCER

DÉFI-CANCER



Louise Cabana

J'ai pris le relais comme coordonnatrice du Défi-cancer en octobre dernier. En plus de leur offrir une oreille attentive, le programme défi-cancer a pour but d'aider les personnes à faible revenu qui sont atteintes du cancer. Les bénéficiaires peuvent se faire rembourser à la hauteur de 75 % en ce qui concerne les éléments suivants :

- Les médicaments;
- Le transport médical;
- Les frais de kilométrage;
- Les frais de stationnement dans les hôpitaux ou cliniques;
- L'hébergement durant le traitement;
- L'entretien ménager;
- La popote roulante.

| | 2023 | 2022 |
|-------------------------------------|-------------|--------------|
| Bénéficiaires | 21 | 39 |
| Services (rencontres, appels, etc.) | 130 | 600 |
| Montant | 9 571,09 \$ | 26 652,74 \$ |

NOS PEE-WEE CONTRE LE CANCER

Ce beau projet a pu continuer grâce aux précieux dons recueillis par nos Pee-Wee contre le cancer.

En 2023, nous avons ainsi contribué à aider 21 bénéficiaires atteints du cancer.

En 2020, avec la pandémie, notre principale source de revenus provenant du Défi-Vélo Lussier s'est malheureusement terminée. Notre petit bas de laine accumulé grâce à cet événement s'épuise de jour en jour. Vous pouvez toujours faire un don directement sur notre site web si la cause vous interpelle. Ce service est essentiel pour nos bénéficiaires aux prises avec le cancer.



Photos : Page Facebook de Nos Pee-Wee contre le cancer

CHAMP 3 : GOUVERNANCE ET VIE ASSOCIATIVE

ACTIVITÉS DE REPRÉSENTATION

| Activités | Présences | Heures |
|--|-----------|--------|
| AGA de la CDC | 1 | 2 |
| AGA Centraide Richelieu-Yamaska | 1 | 2 |
| AGA de la Colonie Sainte-Jeanne d'Arc | 1 | 2,5 |
| AGA de la FCABQ | 1 | 2 |
| AGA L'Orienthèque | 1 | 2 |
| Chambre de commerce et d'industrie de Sorel-Tracy | 8 | 16 |
| Colloques (FCABQ, Regroupement des CABs de la Montérégie –RCABM) | 2 | 28 |
| Formations d'équipe | 1 | 52 |
| RCABM | 20 | 80 |
| Tables des aînés | 10 | 20 |
| Table intersectorielle enfance-famille | 4 | 12 |
| Table de sécurité alimentaire (TASA) | 6 | 18 |
| Table de sécurité alimentaire de la Montérégie | 3 | 6 |

DES CHIFFRES QUI PARLENT....

Conseil d'administration

| Activités | Bénévoles | Réunions | Heures |
|-----------------------------------|-----------|----------|--------|
| Assemblée générale annuelle | 28 | 1 | 39 |
| Réunions régulières | 13 | 10 | 235 |
| Vérification des états financiers | 1 | 10 | 20 |

Implication bénévole

| Provenance | Bénévoles inscrits | Heures |
|-----------------|--------------------|----------|
| Administrateurs | 13 | 1 173,50 |
| Employés | 13 | 465,50 |

Réunions d'équipe

| Employés | Réunions | Heures |
|----------|----------|--------|
| 13 | 48 | 24 |

Travail informatique

| Activités | Bénévoles | Heures |
|----------------------------------|-----------|--------|
| Entrée de données | 3 | 230 |
| Entretien-dépannage informatique | 1 | 452 |

Travaux communautaires et compensatoires

| Bénéficiaires | Organismes aidés ² | Heures |
|---------------|-------------------------------|--------|
| 19 | 2 | 935 |

² Organismes aidés : organismes nous référant les personnes devant effectuer des travaux.

UN BÉNÉVOLE INVESTI

Félicitations à M. Richard Bourque, notre Trésorier et Chef de projet pour les rénovations du CABBR, pour avoir reçu le prestigieux prix de **Personnalité de l'année 2023** dans la catégorie "**Engagement social**"! Son dévouement et son investissement sont largement mérités.

En 2023, M. Bourque a consacré plus de **1 069 heures de bénévolat**, principalement en supervisant la gestion du projet de rénovation. Son expertise, son implication et son travail manuel ont été essentiels pour mener à bien ce grand projet. Bravo pour cette reconnaissance bien méritée, et merci pour tout ce que vous faites pour le CABBR!



PARTENARIATS



Photo gracieuseté Gabriel Martineau

C'est avec une profonde gratitude et reconnaissance que nous remercions notre Ambassadeur Éric Durand ainsi que son entreprise Aciers Richelieu - Usinage St-Laurent pour l'implication, la fabrication de nos rampes d'escalier ainsi que le support financier totalisant 30 000\$, dans le cadre de notre projet de rénovation !

Bonhomme à lunettes



Les gens doivent se présenter sur rendez-vous seulement, les mercredis de 13 h 30 à 16 h 00 avec leur prescription pour commander une paire de lunettes à prix très abordable. Le Bonhomme à lunettes offre ce service dans plusieurs villes du Québec. Saviez-vous que Bonhomme à lunettes remet 10\$ pour chaque paire de lunettes vendue, aux organismes communautaires avec lesquels il est partenaire ? En 2023, au Centre d'action bénévole du Bas-Richelieu inc., nous avons reçu la somme de 1 950 \$ de la part du Bonhomme à lunettes.



Nous avons été touchés encore cette année de constater la générosité du CSS de Sorel-Tracy. En 2023, leur don de 20 000 \$ nous a permis de venir en aide à de nombreux enfants en état de précarité alimentaire de la MRC de Pierre-De Saurel.



Longue vie à ce beau partenariat!

COLONIE SAINTE-JEANNE D'ARC

La Colonie Sainte-Jeanne d'Arc est un OBNL qui a pour but de rendre accessible l'expérience de camp de vacances aux jeunes filles de 6 à 16 ans. Depuis 2006, la Colonie Sainte-Jeanne d'Arc offre un service de répit aux enfants, garçons et filles, entre 6

et 12 ans. Tous les enfants sont recommandés par des intervenants des CLSC de la Montérégie, Centre Jeunesse de la Montérégie et du Centre Jeunesse de Laval. L'objectif d'un répit est d'éviter qu'un enfant soit retiré de son milieu familial pour être placé en famille d'accueil ou en Centre jeunesse. Les moniteurs accueillent les enfants et leur font vivre un séjour de 2 nuitées, du vendredi au dimanche. Une programmation est élaborée et adaptée aux besoins des enfants.

Depuis 2021, nous avons un partenariat avec la colonie Sainte-Jeanne d'Arc. Afin de permettre à ces enfants de mettre sur pause leur situation familiale difficile, le CABBR aide la colonie à livrer à ceux-ci une fin de semaine de répit en concoctant de délicieux repas festifs.

| | 2023 | 2021 |
|-----------------------------|-------|------|
| Enfants aidés | 427 | 135 |
| Nombres de repas/collations | 2 135 | 675 |

Le CAB du Bas-Richelieu inc. (CABBR) est très reconnaissant pour la contribution financière et matérielle de Desjardins envers notre organisme à travers les différentes initiatives mises en place au cours des derniers mois!

L'année 2023 s'est terminée en beauté avec l'ajout d'un montant pour la Guignolée, le don de décorations de Noël et une somme additionnelle amassée par les employés, le tout totalisant plus de 7 600 \$.

Un grand merci pour votre appui envers la communauté!



Photo gracieuseté Gabriel Martineau

Comment ne pas souligner l'apport inestimable du Fonds du Grand Mouvement Desjardins envers le Centre d'action bénévole du Bas-Richelieu (CABBR). Leur généreuse contribution de 250 000 \$ pour nos rénovations a été essentielle pour la réalisation de notre projet. Le CABBR est reconnaissant envers Desjardins pour leur engagement envers la communauté et leur soutien au développement socioéconomique local.



Le Groupe Nutri et ses Fermiers propriétaires dont la Ferme St-Ours - sont fiers de participer à notre œuvre de soutien alimentaire aux familles et aux gens plus démunis de notre région !

En tout, c'est un don de 315 douzaines d'œufs de poules en liberté qui a été remis au CAB du Bas-Richelieu!



Notre ambassadeur Jean Cournoyer a fait parvenir au CABBR : des manteaux chauds, mitaines, pantalons, foulards, etc., d'une valeur de 4 753\$ ainsi qu'un don en argent de 2 500 \$

Un grand merci pour ta générosité!



Merci à Mme Karine Bouchard - Propriétaire de Provigo de nous avoir choisis comme organisme bénéficiaire d'un don de 2 140.85\$!

Outre les milliers de kilogrammes de denrées alimentaires invendues remises par Mme Bouchard ainsi que son équipe à notre Banque alimentaire chaque année, ce très beau geste nous touche énormément.

Nous tenons à remercier chaleureusement Rio Tinto Fer et Titane - Opérations Québec pour leur partenariat annuel de 5 000 \$ ainsi que pour un don substantiel de 5 330\$ octroyé à notre Banque alimentaire et ce, grâce au Fond Rio Tinto Canada dédié pour les comptoirs alimentaires !

Au nom du Conseil d'administration et de toute l'équipe, merci pour ce très beau geste de solidarité sociale.



Merci à Tigre Géant de Sorel-Tracy de soutenir notre service de déjeuners-écoles grâce à sa levée de fonds "Les anges de Noël ". Un montant de 1 016.00\$ a été amassé et a servi à garnir les sacs de denrées/déjeuners, livrés par nos bénévoles, chaque semaine aux familles de notre région.



M. Pierre Desgranges, directeur général de Desjardins Caisse Pierre-De Saurel, avec la contribution de 250 000 \$ par le biais le Fonds du Grand Mouvement.

M. Jean Cournoyer, président de Construction 2000cc, Location Kiroule et du Club de golf Continental, a contribué à la hauteur de 100 000 \$.

M. Éric Durand, président des Aciers Richelieu - Usinage St-Laurent, a contribué personnellement pour 10 000 \$, s'ajoutant au montant de 10 000 \$ de l'entreprise.

Merci à ces trois grandes figures de notre région pour leur soutien envers la communauté!

Nous tenons à exprimer nos sincères remerciements à Services Québec Sorel-Tracy pour leur soutien et les différentes subventions accordées dans le cadre des programmes d'expérience de travail. Chaque année, nous avons la chance de compter parmi nos employés quelques personnes bénéficiant de ces subventions. Cela contribue grandement à notre succès et à la croissance de notre entreprise. Nous sommes reconnaissants pour cette collaboration.



Nous tenons à remercier infiniment le Syndicat des Métallos de la section locale 7493 - des Poudres métalliques qui, d'année en année, soutient le Centre d'Action Bénévole du Bas-Richelieu Inc. avec tout leur cœur. Cette belle entraide et générosité nous permettront de continuer l'aide aux plus démunis de notre communauté.

Un grand merci à tous les travailleuses et travailleurs qui ont contribué généreusement à cette cause en offrant une contribution remarquable de 7 266 \$, vous faites une grande différence.



En septembre 2020, grâce à plusieurs partenaires, le Centre d'action bénévole du Bas-Richelieu inc. (CABBR) a fait l'acquisition d'une minifourgonnette.

Nous tenons à souligner le renouvellement de nos partenariats avec Location Kiroule inc., Les Fromageries Bel Canada inc., Sema Pizza 2 pour 1, M. Louis Plamondon député de Bécancour-Nicolet-Saurel et la MRC de Pierre-De Saurel. Grâce à leur appui financier, nous pouvons entretenir notre minifourgonnette et ainsi assurer les livraisons, notamment de la Popote roulante et des Déjeuners-écoles.

Merci pour votre indéfectible soutien dans nos actions pour aider notre communauté dans les moments difficiles que chacun d'entre nous peut rencontrer.

Un merci spécial également à nos partenaires suivants : Fondation Francoeur, Rio Tinto Fer et Titane et Centraide Richelieu-Yamaska.

DONATEURS ET PARTENAIRES

| | |
|--|--|
| Aciers Richelieu – Usinage St-Laurent | École Au Petit-Bois |
| Aliments Saurel inc. | Employés des Forges de Sorel |
| Alexandre Martel, pharmacien | Équipe Chartrand et Charbonneau |
| Bazar Sainte-Anne de Sorel | Équipement GST |
| Bibeau & Associés Itée | Fédération des caisses Desjardins du Québec |
| Boucherie Joyal | Ferme du Barbu |
| Carrefour communautaire l'Arc-en-Ciel | Ferme Saint-Ours |
| Carrefour communautaire Saint-Roch-de-Richelieu | Ferme J.N. Beauchemin |
| Carrefour Jeunesse Emploi Pierre-De Saurel | Fondation Mirella et Lino Saputo |
| Caisse Desjardins Pierre-De Saurel | Fromagerie Bel Canada inc. |
| Caisse Desjardins Pierre-De Saurel - employés | Fromagerie Polyethnique inc. |
| Centraide Richelieu-Yamaska | Gestion Gaston Bibeau Ltée |
| Centraide du Grand Montréal | Grange à Houblon |
| Centre de bénévolat de la Rive-Sud | Groupe d'entraide le GESTE |
| Centre des services scolaires de Sorel-Tracy | IGA Marché Tellier Inc. |
| Centre local d'emploi de Sorel (Services Québec) | Imprimerie Émond & Pelletier |
| CISSS de la Montérégie-Centre | IPIX.TV |
| CISSS de la Montérégie-Est | Justice Alternative Pierre-de Saurel |
| CJSO 101.7 FM | La Chambre de commerce et d'industrie de Sorel-Tracy |
| Climatisation chauffage Sorel-Tracy | La Traversée - Centre de crise et de prévention du suicide |
| Clinique Vétérinaire du Bas-Richelieu | Lavallée Services financiers |
| Club des Lions de Sorel | Le Groupe GIB |
| Club de bridge de Sorel-Tracy | Les 2Rives |
| Colonie des Grèves | Les Banques alimentaires du Québec |
| Colonie Sainte-Jeanne d'Arc | Les Éleveurs de porc du Québec |
| Construction 2000cc | Les Filles d'Isabelle Cercle Madame de Saurel |
| Construction Sorel | Les Forges de Sorel |
| Daniel Cournoyer Architecte | Les Grains Haribec |

| | |
|---|--|
| Les Producteurs de lait de Montérégie-Est | Pharmacie Brunet David Gauthier & Jean-Philippe Paquin |
| Les Producteurs de lait du Québec | Pharmacie Jean-Coutu André Roy & Sylvain Roy-Boisselle |
| Les Résidences Soleil | Placements Jean-Pierre Tremblay |
| Les Sœurs de Saint-Joseph de Saint-Hyacinthe | Placements Éric Durand |
| Location Kiroule | Power corporation |
| L'Orienthèque | Postes Canada |
| Loblaws | Promutuel Assurance Verchères - Les Forges |
| Lussier | Provigo Sorel-Tracy |
| Maison La Source | Rebelles du Cégep de Sorel-Tracy |
| Maison Le Passeur | Recyclo-Centre |
| Maison Oxygène Saurel | Restaurant La Verrière |
| Marché du Vieux-Saurel | Restaurant Le Fougasse |
| M. Denis Gélinas, complexe de la 30 | Rio Tinto Fer et Titane |
| M. Denis Parent | Sema Pizza - Sorel-Tracy |
| M. Jean-Bernard Émond, député de Richelieu | Services Québec Sorel-Tracy |
| M. Jean Cournoyer | SorelTracy Magazine |
| M. Louis Plamondon, député de Nicolet-Bécancour-Sorel | Sortrac inc. |
| M. Philippe Rochette, Bonhomme à lunettes | SOS Médic |
| M. Roger Bibeau Et Mme Johanne Lapierre | SUBWAY Sorel-Tracy |
| M. Yves Péloquin | Super C – Sorel-Tracy |
| Ministère de la Sécurité publique | Sûreté du Québec |
| Moisson Rive-Sud | Syndicat des cols bleus de la ville de Sorel-Tracy |
| MRC Pierre-De Saurel | Syndicat des employé-es de soutien de la commission scolaire Sorel-Tracy |
| Northbridge Financial Corporation | Syndicat des profs de l'éducation Richelieu-Yamaska |
| Nos Pee-Wee contre le Cancer | Syndicat des Métallos |
| Œuvres de Mère Émilie-Jauron | Syndicat des ouvriers du Fer et Titane |
| Pageau Morel et associés inc. | Textiles Raymond Parent inc. |
| Paroisse Sainte-Anne-de-Sorel | Tigre Géant – Sorel-Tracy |
| Paroisse Saint-Joseph-de-Sorel | |
| Paroisse Saint-Pierre | |
| Pâtisserie Christophe | |

Tim Hortons - Sorel-Tracy

Tournoi Go-Pro

Traiteur Audrey Gendron inc.

Ville de Sorel-Tracy

Ville de Sainte-Anne-de-Sorel

Ville de Saint-Joseph-de-Sorel

Vitrierie G.H. Côté

Walmart Sorel-Tracy



CONCLUSION

Ando Andrianady

En conclusion, l'année 2023 a été une année de résilience, d'innovation et de solidarité. Malgré les innombrables défis et imprévus auxquels nous avons été confrontés, nous avons maintenu notre engagement envers notre communauté et avons continué à offrir des services de qualité et des programmes essentiels à ceux qui en avaient le plus besoin.

Au cours de l'année, nous avons été témoins de l'impact tangible de notre travail sur la vie de plusieurs personnes seules ou âgées, ou sur celle de nombreuses familles dans le besoin. Qu'il s'agisse de services tel que l'accompagnement médical, le dépannage alimentaire, la popote roulante, les déjeuners pour écoliers, l'aide à la rentrée scolaire, les ateliers de cuisine collective, l'élaboration de rapports d'impôts et bien d'autres, nous avons touché des vies et apporté un changement positif.

Nous tenons à exprimer notre sincère gratitude envers nos dévoués bénévoles, nos précieux partenaires et nos généreux donateurs. Leur soutien indéfectible nous a permis de répondre aux besoins croissants de notre communauté et de faire une réelle différence dans la vie de ceux que nous servons.

L'année 2023 s'étant maintenant achevée, c'est avec optimisme et détermination que nous envisageons l'avenir. Nous continuerons à nous adapter et à innover pour répondre aux besoins changeants de notre communauté et pour construire un avenir meilleur pour tous.

Un grand merci à tous ceux qui, de près ou de loin, ont contribué à faire de 2023 une année mémorable pour le Centre d'action bénévole du Bas-Richelieu. Nous sommes honorés de votre confiance, reconnaissant pour votre support et enthousiaste à l'idée de continuer à travailler ensemble afin d'aider au meilleur de nos compétences notre communauté.

**LA RÉALISATION DE CE RAPPORT EST LE FRUIT DE LA CONTRIBUTION DE TOUTE L'ÉQUIPE DU
CENTRE D'ACTION BÉNÉVOLE DU BAS-RICHELIEU INC.**

MERCI À TOUS!

Création et montage: Julie Cusson



www.cab-basrichelieu.org

Suivez-nous



Tél. : 450 743-4310 | Fax : 450 743-2046

70, rue Élisabeth

Sorel-Tracy (QC) J3P 4G5